



Interfaceprogramm IF-TC01

Vorwort

Das Interfaceprogramm IF-TC01 ist eine externe Anwendung, die es ermöglicht, aus dem Softwareprogramm Tobii Communicator heraus Easywave Funkempfänger anzusteuern. Die Ansteuerung erfolgt als externe Programmanwendung und ist daher unabhängig von der verwendeten Softwareversion des eingesetzten Communicators.

Der Einsatz des Systems ist nur im Bereich solcher Umgebungen, Anlagen und Geräte zulässig, bei denen eine Fehlfunktion keine Gefahr für Personen, Tiere oder Sachen ergibt.

Die Software ist nicht für den Einsatz als Notruf oder lebensrettender Hilferuf geeignet. Sie darf nicht zur Steuerung medizinischer Geräte oder industrieller Anlagen verwendet werden.

Alle zu IF-TC01 gehörenden Programme und Dateien sind sowohl durch Urheberrechtsgesetze und internationale Urheberrechtsverträge, als auch durch andere Gesetze und Vereinbarungen über geistiges Eigentum geschützt.

Eigentum und Urheberrecht am Programmpaket IF-TC01 (einschließlich aller enthaltenen Bild- und Audiodaten) liegen bei der EXPLORER GmbH, Berlin.

Alle Formen der Modifikation oder anderweitiger Änderung der Software oder anderer dem Produkt zugehörigen Dateien sind nicht gestattet. Die Dekompilierung oder Disassemblierung der Software ist verboten.

Eine Gewährleistung oder Schadensersatz für Schäden, die mittelbar oder unmittelbar durch die Benutzung des Programms oder durch Fehlfunktionen entstehen, ist ausgeschlossen. Im Falle von Schadenersatzforderungen für Schäden, die aufgrund grober Fahrlässigkeit seitens der EXPLORER GmbH entstanden sind, ist die Höhe des Schadenersatz beschränkt auf den Preis zu dem das jeweilige Softwarepaket bei der EXPLORER GmbH erworben wurde.

Alle aufgeführten Produkte oder Bezeichnungen sind eingetragene Marken der entsprechenden Hersteller.

Inhaltsverzeichnis

Einführung.....	4
Installation.....	4
Installation USB Stick.....	4
Installation Interfaceprogramm IF-TC01.....	4
Einbinden in den Tobii Communicator	5
Bedienung.....	6
Beispielanwendung	7
Fehlermeldungen	8

Einführung

Das Interfaceprogramm IF-TC01 ist eine externe Anwendung, die es ermöglicht , aus dem Softwareprogramm Tobii Communicator heraus Easywave Funkempfänger anzusteuern. Die Ansteuerung erfolgt als externe Programmanwendung und ist daher unabhängig von der verwendeten Softwareversion des eingesetzten Communicators.

Installation

Installation USB Stick

Installieren sie zuerst den ELDAT Easywave USB-Stick RTR09 gemäß der beiliegenden Installationsanweisung.

Installation Interfaceprogramm IF-TC01

Entpacken sie das Dateiarhiv und installieren sie das IF-TC01 Interface Programmdateien im gewünschten Ordner.

Folgende Dateien werden benötigt:

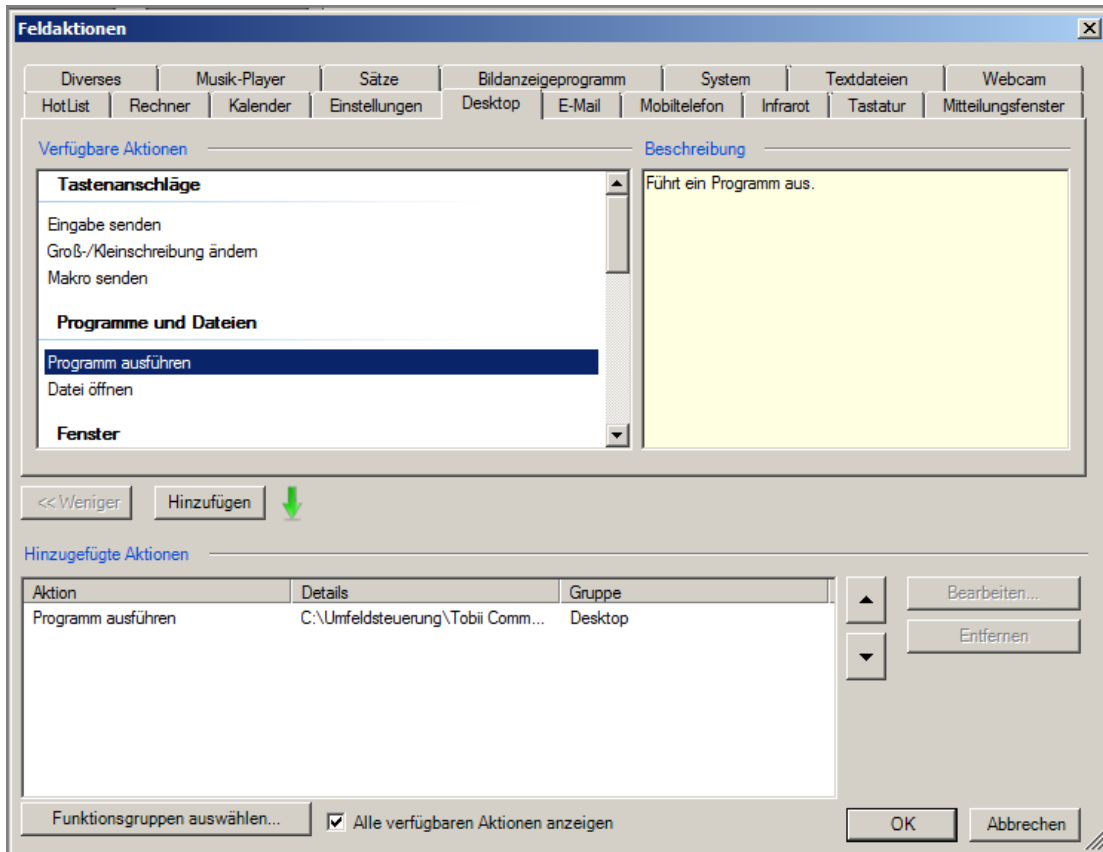
IF-TC01.exe	Das Interfaceprogramm
IF-TC01.ini	Die Systemdatei mit allen wichtigen Programm und Installationsinformationen
IF-TC01.dll	Die Programm-DLL

Eine weitere Konfiguration ist nicht mehr notwendig, da das Interfaceprogramm automatisch bei jedem Aufruf prüft, ob ein zur Lizenznummer passender USB Stick an einem COM-Port des PC's zu finden ist. Die entsprechenden Parameter werden dann in der Datei IF-TC01.ini abgelegt.

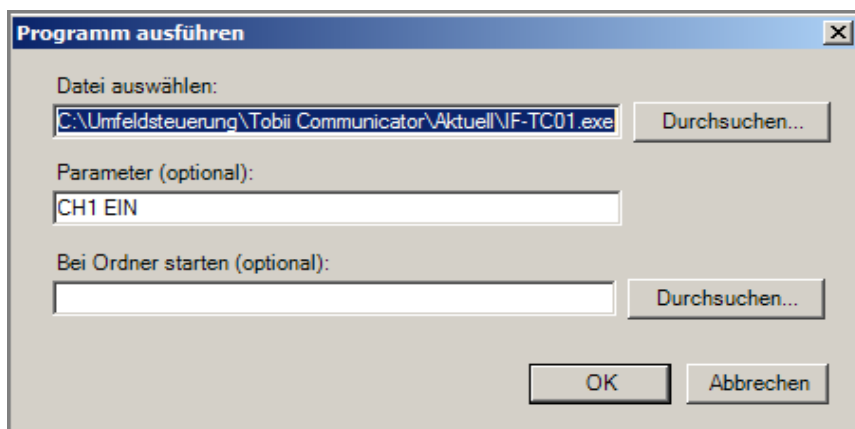
Einbinden in den Tobii Communicator

Wählen sie das entsprechende Feld aus, das einen Funkbefehl aussenden soll. Wählen sie dann unter Feldaktionen den Reiter Desktop aus. (Sollte dieser nicht vorhanden sein, so schalten sie ihn über das Konfigurationsmenü ein).

Wählen sie unter dem Reiter Desktop die Rubrik Programme und Dateien aus und fügen sie Programm ausführen über den Button Hinzufügen ins aktuelle Auswahlfeld ein.



Tragen sie nun unter Datei auswählen das Interfaceprogramm IF-TC01 ein. Unter Parameter tragen sie dann die entsprechenden Parameter ein (siehe Bedienung).



Bedienung

Rufen sie das Interfaceprogramm IF-TC01.exe mit folgenden Parametern auf:

Laufwerk: \Pfad\IF-TC01.exe **Parameter1 Parameter2**

Parameter 1:

Hier wird der gewünschte Sendekanal angegeben. Es können max. 64 Kanäle angesprochen werden. Der erste Kanal beginnt bei 1, der letzte Kanal bei 64.

Beispiel für Kanal 12: CH12 (Achtung! Keine Leerzeichen verwenden.)

Parameter 2:

Hier wird der gewünschte Schaltbefehl angegeben. Es können pro Kanal bis zu 4 Schaltbefehle mit unterschiedlichen Funktionen angesprochen werden. Die Funktionen sind abhängig von den verwendeten Funkempfängern. Die Schaltbefehle und die entsprechende Zuordnung der Easywave Schaltfunktionen können sie der folgenden Tabelle entnehmen:

	Easywave Funktion „A“	Easywave Funktion „B“	Easywave Funktion „C“	Easywave Funktion „D“
Erlaubte Eingaben für Schaltbefehle	ON	OFF	ON2	OFF2
	EIN	AUS	EIN2	AUS2
	UP	DOWN	UP2	DOWN2
	AUF	AB	AUF2	AB2
	A	B	STOP	STOP2
			C	D

Beispiel: Sie wollen einen Easywave Empfänger über Kanal 1 des Interfaces einschalten:

Syntax: *Laufwerk:* \Pfad\IF-TC01.exe **CH1 EIN**

Hinweis: Ein Dauersenden ist nicht möglich. Das IF-TC01 sendet immer nur Schaltimpulse. Die Zeit zwischen 2 Sendebefehlen darf nicht kürzer als 0,5 sec sein.

Beispielanwendung

Eine vorgefertigte Beispielanwendung finden sie auf dem mitgelieferten Datenträger unter Beispiel\Zimmersteuerung.cdd oder unter www.Explorer-GmbH.de.



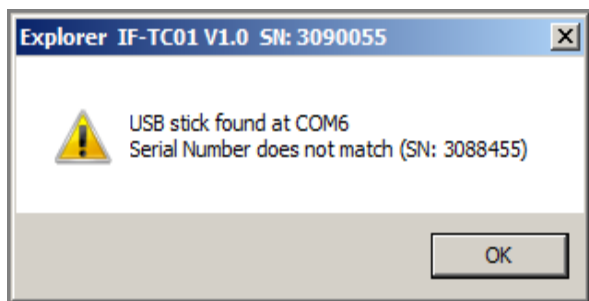
Zimmersteuerung.cdd

Fehlermeldungen

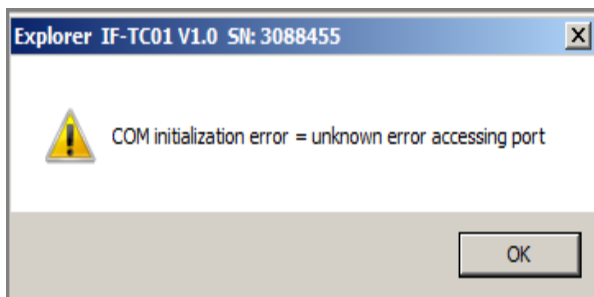
Folgende Meldungen können bei fehlerhafter Bedienung oder falscher Installation erscheinen:



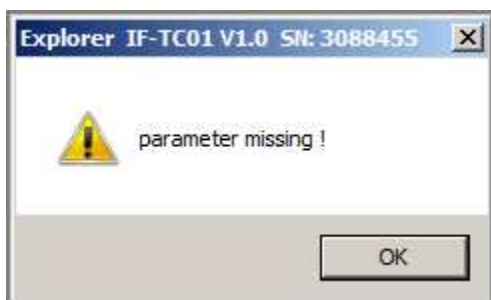
Beim Programmaufruf konnte kein USB Stick erkannt werden.
=> Bitte prüfen sie, ob der USB Stick ordnungsgemäß installiert wurde (siehe Windows Systemsteuerung)



Beim Programmaufruf konnte kein gültiger, d.h für diese Softwarelizenz zugeordneter USB Stick erkannt werden, da die .
=> Verwenden sie den für diese Lizenz gültigen USB Stick (Die Lizenznummer des gültigen USB Sticks finden sie in der Kopfzeile des Meldungsfensters hinter SN:xxxxxxx)



Der erneute Programmaufruf erfolgte zu schnell, der bisherige Sendevorgang belegt noch die aktuelle Schnittstelle
=> Die Zeit zwischen 2 Sendebefehlen darf nicht kürzer als 0,5 sec sein.



Der Programmaufruf erfolgte ohne Eingabe der Parameter für Sendekanal und Sendebefehl